



Ministerie van Onderwijs, Cultuur en
Wetenschap

Kerkenvisies feiten en inzichten 2

November 2024



01 Kerkenvisies, de stand van zaken

Eind 2018 vond de aftrap plaats van een gezamenlijke kerkenaanpak in Nederland. Overheden, erfgoedorganisaties en kerkeigenaren ondertekenden afspraken over hun inzet voor religieus erfgoed. De kerkenaanpak werd vormgegeven in het Programma Toekomst Religieus Erfgoed, ondergebracht bij de Rijksdienst voor het Cultureel Erfgoed. Doel van de samenwerking is het vergroten van draagvlak en het benadrukken van het grote culturele, historische en maatschappelijke belang van kerkgebouwen. De focus ligt daarbij op het ontwikkelen van een duurzaam toekomstperspectief voor behoud.

Instrument kerkenvisie

Voor de gezamenlijke aanpak is als middel gekozen voor de kerkenvisie. De 'kerkenvisie' wordt op lokaal niveau ontwikkeld, waarbij burgerlijke gemeenten een cruciale rol spelen in het samenbrengen van betrokken partijen. Voor het opstellen van een kerkenvisie konden de burgerlijke gemeenten van 2019 tot en met 2021 budget aanvragen. 240 van de 342 gemeenten maakten gebruik van deze regeling. Inmiddels is ongeveer tweederde van de aanvragers klaar of bijna klaar. Samen vertegenwoordigen ze de helft van het totaal van circa 7100 gebedshuizen in Nederland. Van het overige eenderde deel is het merendeel in ontwikkeling of in elk geval in de opstartfase. Opmerkelijk is dat er ook gemeenten zijn gestart die geen geld aanvroegen, maar later het belang van een kerkenvisie toch erkenden.

Het Programma Toekomst Religieus Erfgoed heeft gemeenten actief ondersteund bij het ontwikkelen van kerkenvisies. Zo zijn er handreikingen gemaakt over het maken en implementeren van de visies. Daarnaast zijn vele kerkenvisiebijeenkomsten georganiseerd waarin uiteenlopende onderwerpen aan bod kwamen. Zo werd er aandacht gevestigd op de interieurs, op participatie, implementatie van kerkenvisies in beleid, en duurzaamheid. Ook zijn – en worden – procescoaches ingezet om gemeenten op gang te helpen, of om de kerkenvisie naar een uitvoeringsfase te navigeren.

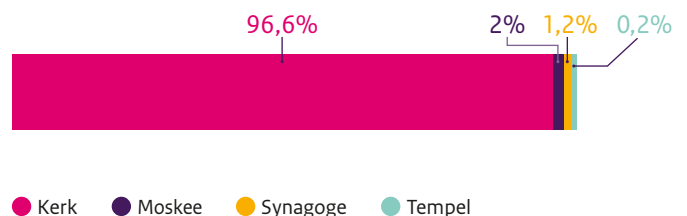
Uitvoering

Veel gemeenten brachten hun gebedshuizen in kaart, beschreven de kansen en bedreigingen en wisten inmiddels waar de opgaven binnen hun gemeente liggen. Maar, nog belangrijker, er zijn netwerken en verbindingen ontstaan, al zijn die soms fragiel wanneer aan afspraken geen opvolging wordt gegeven. Daarom is het ongelooflijk belangrijk dat gemeenten ook uitvoering geven aan de kerkenvisie. Dat kan door het implementeren in beleid, het maken van procesafspraken met geloofsgemeenschappen of door bijvoorbeeld een contactpersoon binnen de gemeente aan te stellen, zodat men weet waar men met vragen terecht kan.

Met deze tweede editie van Kerkenvisies feiten en inzichten willen we een update geven van de stand van zaken. Er is inmiddels veel aandacht voor het religieus erfgoed en de bewustwording van een gezamenlijke opgave is gegroeid. Maar, er is nog steeds veel werk aan de winkel. De basis ligt er, nu het vervolg.

7100 gebedshuizen in Nederland

Bron: Kerken tellen



02 Gebedshuizen in perspectief

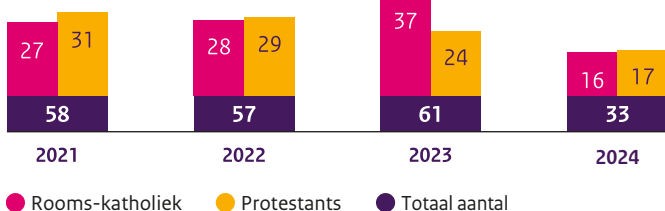
Gebedshuizen in Nederland

Steeds minder Nederlanders zijn lid van een kerkgenootschap. Vooral het aantal jongere leden daalt, zo blijkt onder andere uit cijfers van het CBS. In ruim vijf jaar tijd is het percentage gelovigen afgenomen van 49% in 2017 tot 42% in 2023. Naast deze afname van leden stijgen de gebruiks- en onderhoudskosten, het gevolg is dat de geloofsgemeenschappen steeds meer moeite hebben met het beheer en de instandhouding.

Nog altijd is bijna driekwart, zo'n 5100, van de gebouwen in religieus gebruik. Sinds begin 2021 zijn er iets meer dan 200 gebedshuizen gesloten, afgestoten en verkocht om een nieuwe functie te geven. Van de gesloten gebouwen zijn er 27 gesloopt. Toch zijn er ook 19 nieuwe gebedshuizen gebouwd. Het betreft hier dan voornamelijk moskeeën of kerken in de bijbelgordel.

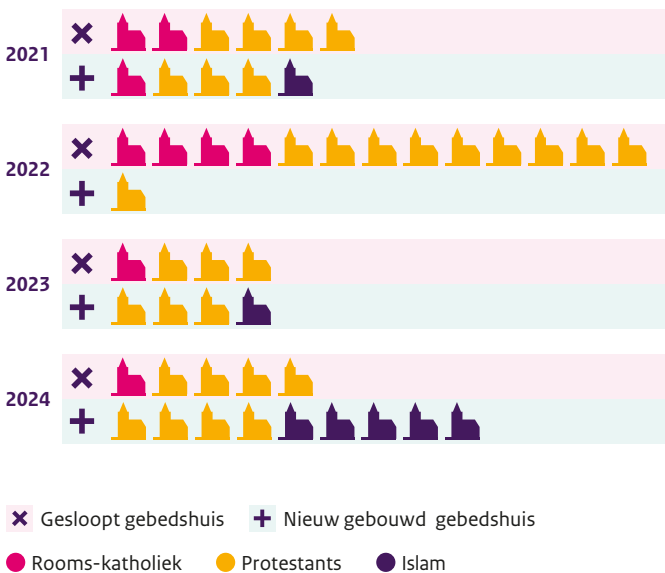
Kerkgebouwen buiten gebruik gesteld

Bron: Reliwiki



Gesloopte en nieuw gebouwde gebedshuizen

Bron: Reliwiki

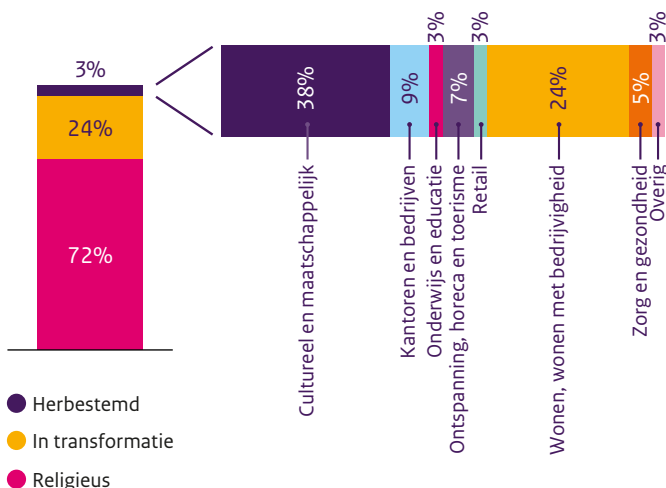


Herbestemming

Wanneer nevenbestemmingen naast de religieuze functie niet (meer) mogelijk zijn of onvoldoende opbrengsten genereren, worden gebouwen meestal afgestoten voor herbestemming. In enkele gevallen behoud een gebedshuis nog zijn religieuze functie door de overdracht aan migrantengemeenschappen of nieuwe internationale kerkgenootschappen. De nieuwe functies die gebedshuizen krijgen zijn heel divers. Het merendeel krijgt een culturele of maatschappelijke bestemming en dient dan als dorpshuis, museum of wordt voor concerten en bijeenkomsten gebruikt. Daarnaast wordt er ook steeds vaker gewoond in een kerkgebouw.

Gebruik en type herbestemmingen

Bron: Kerken Tellen



Hergebruik kerk in Megen

De rooms-katholieke Sint-Servatiuskerk in Megen is sinds 2023 in handen van de Roemeens-Orthodoxe kerk. De kerk werd al enkele jaren nauwelijks meer gebruikt door de inwoners van Megen. Met de komst van de nieuwe kerkgangers hoeft de kerk niet gesloten te worden. Grote wijzigingen waren niet nodig, de vaste banken waren al verwijderd, een voordeel voor de Roemeens-Orthodoxe kerkgangers die staande hun geloof belijden.

Toekomstverwachting

De verwachting is dat de daling onder de kerkgebouwen de aankomende jaren gestaag doorzet. Met name bij de grootste kerkgenootschappen (Protestantse Kerk Nederland en de Rooms-Katholieke Kerk) wordt verwacht dat bij beide mogelijk tot circa 75 gebouwen per jaar buiten gebruik zullen raken. Daarbij zijn regionale verschillen zichtbaar aangezien de geloofsbeleving en ontwikkelingen per streek of denominatie in andere fases zitten.

03 Gebedshuizen; belang en draagvlak

Erfgoedbelang

Gebedshuizen zijn gebouwen met een rijk verleden. Ze zijn weliswaar functioneel gebouwd voor gelovigen maar zijn gewaardeerd om de vele cultuurhistorische waarden. Het draagvlak voor het religieus erfgoed is dan ook groot. Dit blijkt bijvoorbeeld uit de monumentenstatus, bijna 1/3 van alle gebedshuizen is rijksbeschermd, 15% is gemeentelijk monument en enkele gebedshuizen hebben een provinciale monumentenstatus. Door het kerkenvisietraject bij gemeenten zijn vele gebedshuizen opgenomen in lijsten van beschermde karakteristieke gezichten en structuren.

Waardering voor gebedshuizen

Gebedshuizen worden veel bezocht, ongeacht of ze wel of niet in religieus gebruik zijn. Niet alleen door buitenlandse toeristen maar vooral ook door de Nederlander zelf op bijvoorbeeld Open Monumentendagen en Open Kerkendag (300 kerken / 10.000 bezoekers). Rijk beschilderde interieurs, eeuwenoud houtsnijwerk of bijzondere orgels, uurwerken en klokken wekken verwondering en waardering. Niet voor niets zijn inmiddels 27 locaties opgenomen in 'Het Grootste museum van Nederland', een project van Museum Catharijneconvent, bedoeld om aandacht te genereren voor de rijkdom van gebedshuizen.

Feit

Bij de gemeenten Den Haag, Opsterland, Harderwijk, Woensdrecht en Enschede heeft het kerkenvisietraject geleid tot een onderzoek naar welke gebedshuizen in aanmerking komen voor een gemeentelijke monumentenstatus.

Feit

Gemeente Utrecht wees in 2024 als eerste Nederlandse gemeente een serie van 36 gebouwen uit de Post '65 periode aan tot gemeentelijk monument. Daaronder waren 3 gebedshuizen: de Oranjekapel, Stiltencentrum Hoog Catharijne en de Heilige Johannes en Bernarduskerk.

"Het idee dat publieke ruimte neutraal moet zijn, is in mijn ogen echt achterhaald. Je kunt juist in de nevenschikking van sferen en praktijken veel meer mensen betrekken dan in de inspiratieloze leegte van een "neutraal" gebouw."

Catherine Visser, DaF architecten

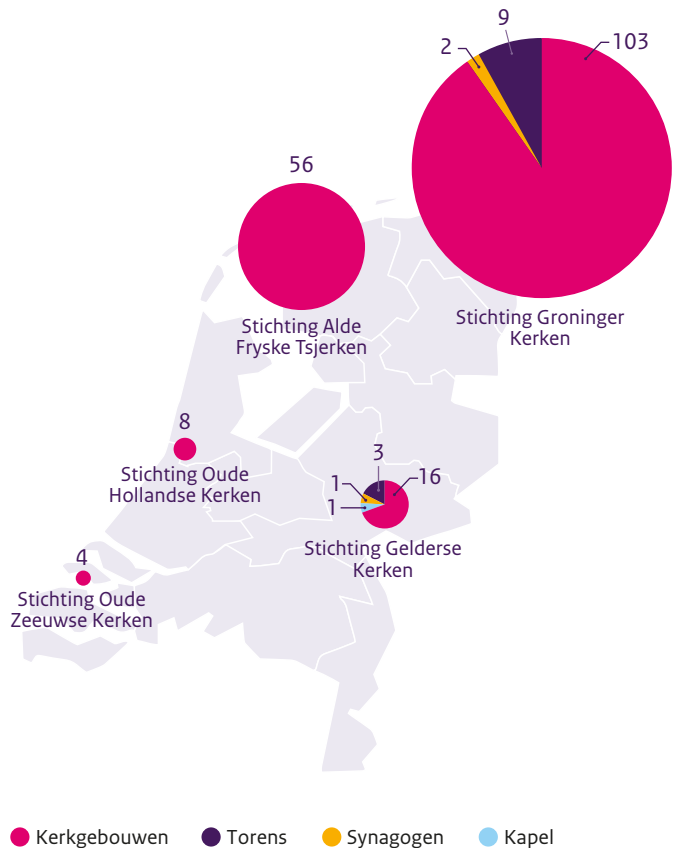
Bron: handreiking Religieus erfgoed in beweging

Erfgoedorganisaties

Eind jaren zestig en begin jaren zeventig van de twintigste eeuw sloten diverse oude kerken op het platteland hun deuren. Met als doelstelling om verlies en het verval van deze gebouwen te keren zijn sinds die tijd provinciale kerkenstichtingen actief geworden. Zij zijn inmiddels eigenaar van vele kerken, torens, pastorieën en begraafplaatsen en zorgen er daarmee voor dat dit erfgoed wordt opengesteld, gebruikt en wordt doorgegeven aan volgende generaties. Daarnaast zien we ook organisaties als Stadsherstellen, BOEi en lokale initiatieven die zich het lot van de buiten gebruik geraakte kerken aantrekken en zich inzetten voor het behoud van dit erfgoed.

Aantallen gebouwen in bezit van provinciale kerkenstichting in 2024

Bron: websites kerkenstichtingen



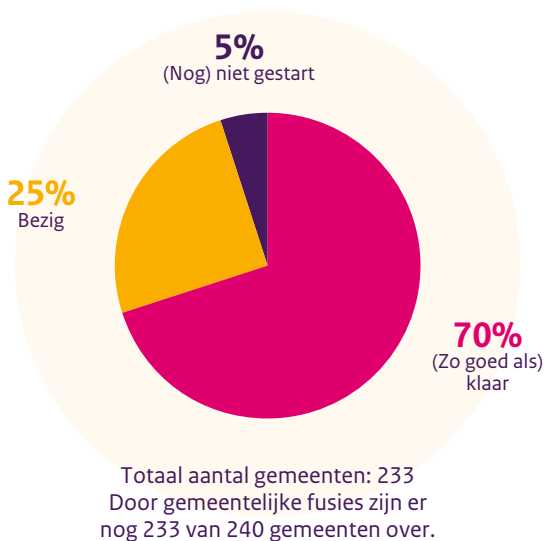
04 Gemeenten aan de slag

Kerkenvisie als begrip

Vijf jaar na het initiëren van de kerkenvisie, is het woord kerkenvisie een begrip geworden. Zelfs gemeenten die geen kerkenvisie opstellen, kennen het concept. Of het nou kerkenvisie, gebedshuisvisie, visie op religieus erfgoed, kerkenaanpak of dergelijke heet, een belangrijk doel is behaald: het merendeel van de burgerlijke gemeenten denkt na over de toekomst van het religieuze erfgoed. De meeste kerkenvisietrajecten worden afgesloten met een rapport, verschillende gemeenten kiezen er echter voor om alternatieve vormen van borging te hanteren of handelingsperspectief in te richten zonder dat een papieren document wordt opgeleverd.

Fases van de kerkenvisies

240 gemeenten vroegen geld aan voor het maken van een kerkenvisie. Inmiddels is 70% van de 233 gemeenten in de afrondende fase of zelfs al klaar. Daarmee wordt over de helft van alle gebedshuizen in Nederland nagedacht. Ongeveer 5% van de gemeenten is nog niet gestart. Daarentegen zijn er ook gemeenten gestart met het maken van een kerkenvisie die nooit geld aanvroegen, zoals gemeente Gooise Meren, Gorinchem of Emmen. Dit wil overigens niet zeggen dat de overige gemeenten geen aandacht voor religieus erfgoed hebben. Verschillende gemeenten gaan wel in gesprek met kerkeigenaren, hebben een werkwijze of stellen afspraken op met kerkelijke organisaties over wat te doen bij het maken van toekomstplannen.



Bron: RCE

Andere beleidsterreinen

Hoewel de kerkenvisie vanuit de erfgoedkant is geïnitieerd, is het niet alleen een erfgoedopgave. Diverse afdelingen binnen de gemeente kunnen hierbij betrokken worden. Gebedshuizen kunnen ook een maatschappelijke rol spelen, binnen het accommodatiebeleid passen of voor toeristische doeleinden worden ingezet. Als een gebedshuis een herbestemming tot dorps huis krijgt, zijn er bijvoorbeeld veel verschillende afdelingen betrokken.

Heilige huisjes Rotterdam

Sinds 2022 wordt jaarlijks het gebedshuizenfestival Heilige Huisjes georganiseerd. Het initiatief van dit festival ligt bij de gemeente Rotterdam. Zij wil samen met de inwoners en beheerders van de gebouwen een nieuw toekomstperspectief verkennen over hoe de gebouwen een rol kunnen spelen bij cultuur, spiritualiteit en maatschappelijke samenkomst. Meer dan 40 gebedshuizen openden hun deuren voor een culturele activiteit om laagdrempelig de gebedshuizen te laten beleven. Verschillende afdelingen van de gemeente Rotterdam werkten mee aan dit festival.

Buurtbakens Haarlem

Met het project Buurtbakens is in samenwerking met kerkbesturen van zeven kerkgebouwen bekeken welke sociaal-maatschappelijke en culturele functies in de kerken kunnen worden gehuisvest. Door de kennisuitwisseling worden de gebouwen beter benut en zijn ze weer van betekenis voor de mensen in de buurt. Extra inkomsten van bijvoorbeeld verhuur van ruimtes, worden gebruikt voor het onderhoud van de gebouwen.

“Doen de gebouwen die jonger zijn dan 1965 ook mee? Mogen moskeeën, tempels en synagogen ook worden opgenomen? “Uiteindelijk is dit aan de gemeente zelf, maar in de meeste gevallen raad ik aan om alle gebedshuizen in de gemeente mee te nemen in het proces, monument of niet, oud en jong, en alle denominaties”.

Alwin Kaashoek, procescoach

05 Inzet op provinciaal niveau

Verschillen per provincie

Hoewel het opstellen van kerkenvisies in eerste instantie een gemeentelijke aangelegenheid is, kan ook de provincie een belangrijke rol spelen bij het behoud van het religieus erfgoed. Een aantal provincies zag zich al vroegtijdig met de kerkenproblematiek geconfronteerd en heeft daarom specifiek ingezet op religieus erfgoed. Een coördinerende rol of extra subsidiemogelijkheden voor kerken zijn onderdeel van hun aanpak. De uitvoering van acties op provinciaal niveau ligt daarbij vaak bij de provinciale erfgoedsteunpunten.

De focus en prioritering van de verschillende provincies verschilt en wordt mede bepaald door de opgave, mogelijkheden en de religieuze opbouw en samenstelling van de bevolking. Ook andere factoren als leefbaarheid in dorpen op het platteland en de sociale aspecten spelen hierbij een rol van betekenis.

“De provincie Overijssel vindt het belangrijk dat deze bijzondere gebouwen behouden blijven voor de toekomst van de gemeenschap en biedt daarom de leerlijn Behoud het kerkgebouw Overijssel aan. Door in te zetten op kennisdeling, dragen we op een andere manier bij aan de opgave. Dat slaat ook erg goed aan!”.

Gert Harm ten Bolscher, gedeputeerde Overijssel

Bron: handreiking Religieus erfgoed in beweging

Voorbeelden inzet provincies

In de provincie Zeeland heeft elke burgerlijke gemeente gebruik gemaakt van de mogelijkheid tot het aanvragen van geld voor het maken van een kerkenvisie. Het merendeel van de Zeeuwse kerkenvisies is inmiddels klaar en de laatste worden in 2024 opgeleverd. De provincie Zeeland helpt daarbij en zet in op een menukaart met aanbevelingen en procesuitwerkingen om gemeenten te ondersteunen in de uitvoering van hun kerkenvisie. Met name hoe de gemeenten de aanbevelingen en procesuitwerkingen kunnen doorvoeren en implementeren wordt hiermee inzichtelijk gemaakt.

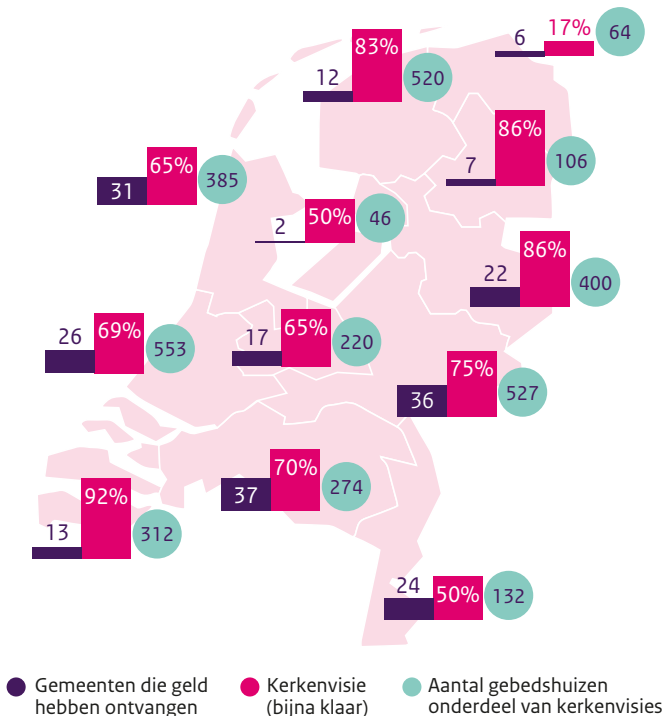
De provincie Noord-Holland hanteert een andere aanpak. Het erfgoedsteunpunt vervaardigde een handreiking voor het ondersteunen van gemeenten bij de wijze waarop de kerkenvisie en het omgevingsplan aan elkaar gekoppeld kunnen worden.

De provincie Overijssel heeft een onderzoek laten uitvoeren naar de impact van kerkenvisies, ze initieert de cursus ‘Behoud je kerkgebouw’ en ondersteunt diverse haalbaarheidsstudies. Daarnaast is er een speciaal Kerkenspreekuur ondergebracht bij het erfgoed steunpunt, waar kerkeigenaren die bezig zijn met de toekomst van hun kerkgebouw terecht kunnen met vragen.

De provincie Fryslân is al lange tijd actief op het gebied van behoud van kerkgebouwen. Op het Platform Fryske Tsjerken komen met regelmaat de betrokken partijen samen om de ontwikkelingen en mogelijkheden door te spreken. Daarnaast worden zaken als leegstand en herbesteding gemonitord of duurzaamheidsonderzoeken bij kerken gefaciliteerd en gefinancierd.

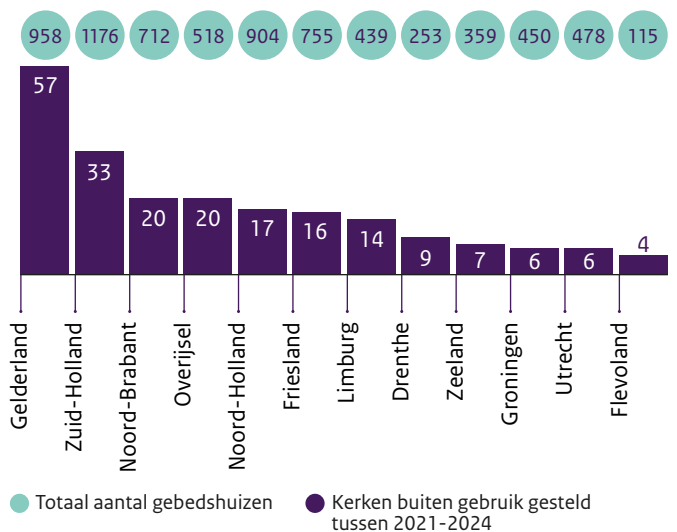
Aantal kerkenvisies (bijna) klaar per provincie

Bron: RCE



Kerken buiten gebruik ten opzichte van het totaal aantal

Bron: Reliwiki



06 Kansen met kerkenvisies

Specifieke keuzes in de kerkenvisie

Het ontwikkelen van een visie voor religieus erfgoed biedt niet alleen uitdagingen, maar ook kansen. In verschillende kerkenvisietrajecten wordt gezocht naar 'koppelkansen', zoals het aansluiten op reeds bestaande behoeften van de religieuze organisaties, het versterken van lokale gemeenschappen en de verbinding zoeken met het omliggende landschap. Een aantal gemeenten koos er bijvoorbeeld voor om de kerkinterieurs specifiek aandacht te geven.

Kerkinterieur-waardestellingen

Bijna 100 gemeenten maakten gebruik van de mogelijkheid om door Museum Catharijneconvent waardestellingen te laten maken. Samen is dit goed voor ruim 2000 kerkinterieur-waardestellingen.

Bron: Museum Catharijneconvent

Enkele gemeenten kozen ervoor om juist de begraafplaatsen een onderdeel van de kerkenvisie te maken. In de kerkenvisie zijn inventarisaties en beschrijvingen van begraafplaatsen opgenomen met bijvoorbeeld aanbevelingen voor de omgang met het funerair erfgoed toegevoegd. In gemeenten met veel kerkdorpen en open ruimte tussen de dorpen, kan de relatie met het landschap, de kerkpaden tussen de dorpen en de kerkgebouwen een onderdeel van de kerkenvisie zijn. In gebieden waar veel wegkapellen of kloosters zijn, kunnen deze ook in de kerkenvisie meegenomen worden. Dit geldt ook voor de omgeving van de gebedshuizen of verhalen over religieuze rituelen en lokale gebruiken als immaterieel erfgoed.

Begraafplaatsen in Apeldoorn

De gemeente Apeldoorn vindt het belangrijk dat naast de gebouwen ook de begraafplaatsen behouden blijven. Daarom inventariseerde de gemeente de begraafplaatsen, bracht de kansen en risico's in beeld en liet verhalen over de begraafplaatsen schrijven. Ook maakte de gemeente een wegwijzer, met daarin de geschiedenis van de begraafplaatsen, welke regelingen er voorhanden zijn, welk beleid er voor de plek is en bij welke instantie vragen gesteld kunnen worden.

Inzet van kerkenpaspoorten voor andere doeleinden

Diverse gemeenten gebruiken de opgehaalde informatie uit de kerkenvisies over de kerkgebouwen, begraafplaatsen en andere religieuze gebouwen ook voor andere doeleinden. De opgehaalde informatie heeft bijvoorbeeld een toeristisch doel zoals fiets- of wandelroutes al dan niet met apps of audiotours langs de religieuze objecten. Diverse gemeenten hebben daarnaast op hun website kerkenpaspoorten geplaatst met daarin de historie van de gebedshuizen of andere religieuze objecten.

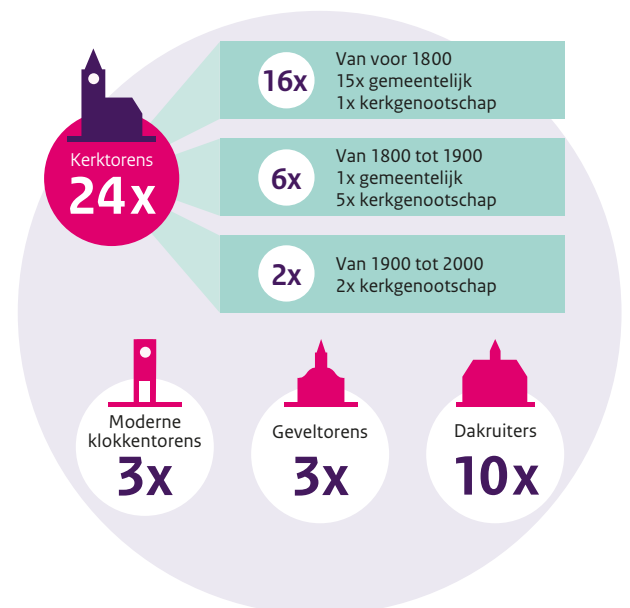
Fietsroute in Súdwest-Fryslân

De gemeente Súdwest-Fryslân heeft in de zomer van 2024 fietsroutes gelanceerd die langs de kerkgebouwen in deze gemeente voeren. Het cultuurtoerisme was een van de speerpunten in de kerkenvisie. Alle kerkeigenaren hebben de mogelijkheid om te participeren door via een website informatie toe te voegen.

De kerktorens van West-Betuwe

Bron: Kerkenvisie West-Betuwe

Kerkgebouwen en kerktorens hebben niet altijd dezelfde eigenaar. Bij de Staatsregeling van 1798 – te beschouwen als de eerste Grondwet van Nederland – werd bepaald dat alle kerktorens en klokken eigendom werden van de burgerlijke gemeente. Voor een deel van de gebouwen gaat deze bepaling nog altijd op, andere werden later weer eigendom van kerkgenootschappen of zijn inmiddels overgedragen aan stichtingen of particulieren. De gemeente West-Betuwe zette het kerkenvisietraject onder andere in om de kerktorens binnen de gemeente in kaart te brengen en heeft vervolgens besloten verder onderzoek te doen naar de mogelijkheden voor het behoud en de ontwikkeling van dit beeldbepalende erfgoed.



07 Verduurzamen in de kerkenvisies

Routekaart Duurzame Monumenten

In de Routekaart Duurzame Monumenten is de ambitie voor de verduurzaming van (rijks)monumenten in Nederland vastgelegd. Deze heeft als doelstelling een gemiddelde reductie van de CO₂-uitstoot door energiebesparing tot 40% in 2030 en tot 60% in 2040. Het verduurzamen van religieuze gebouwen is belangrijk voor veel kerkbeheerders en geloofsgenootschappen. Niet alleen vanwege het reduceren van energiekosten – soms zelfs reden om de kerk te sluiten – maar ook vanuit de gedachte van goed rentmeesterschap. Verduurzamen helpt immers de aarde beter door te geven aan volgende generaties.

“Omdat elk gebouw zijn eigen vertrekpunt en unieke eigenschappen heeft, zijn de energiescans op maat gemaakt. De scans schetsen de mogelijkheden voor verduurzaming en energiebesparing. Van praktische tips voor quick wins, zoals het beter afstellen van de installaties, tot een basis voor planvorming voor de lange termijn.”

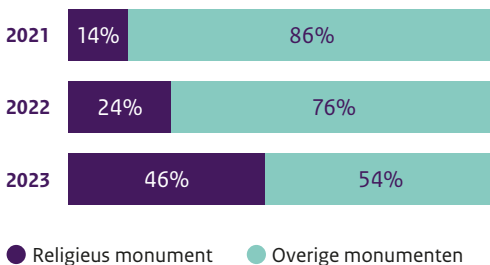
Gonna de Reus, gemeente Alkmaar

Verduurzaming in de kerkenvisies

Het belang van verduurzaming zien we ook terug in de opgeleverde kerkenvisies. Veel gemeenten die na 2022 met hun kerkenvisie startten, hebben duurzaamheid als speerpunt in hun kerkenvisie opgenomen. Bij het waarderen en in kaart brengen van gebedsgebouwen worden mogelijke verduurzamingsadviezen vaak meegenomen. In bepaalde gevallen om de kosten goed in beeld te krijgen en in andere situaties om koppelkansen inzichtelijk te krijgen. Bij een aantal gemeenten gaat het echter verder. Alkmaar heeft in haar Kerkenvisie namelijk doelbewust ingezet op het maken van energiescans. Deze scans schetsen de mogelijkheden voor verduurzaming

Duurzaam onderzoek bij herbesteding van totaal aan monumenten in Nederland

Bron: Erfgoedmonitor



Conclusie

Bijna de helft, 46%, van onderzoek naar verduurzaming van het totaal van alle monumenten wordt ingezet voor religieuze monumenten!

en energiebesparing en geven de kerkeigenaar een voorzet voor toekomstgericht gebouwbeheer. Arnhem liet n.a.v. haar kerkenvisie 13 betrokken gebedshuizen een Green Deal ondertekenen, een verregaande afspraak waarin kerkbeheerders afspraken vastleggen om de klimaatdoelstellingen te behalen.

Niet het gebouw maar de gebruiker

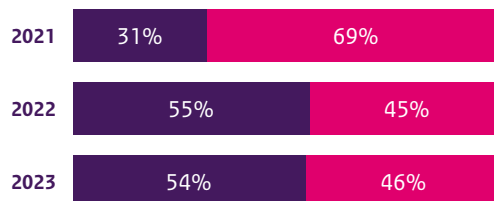
Een inzicht dat de laatste jaren is toegenomen, is dat de hele kerk isoleren of voorzien van milieuvriendelijke energieopwekking weliswaar een mooi duurzaam resultaat oplevert, maar ook kostbaar is en een aantasting van de cultuurhistorische waarden kan betekenen. Sneller, verstandiger en beter haalbaar voor beheerders is het om de verduurzaming meer en beter af te stemmen op het gebruik dan op het gebouw. Met kleinere maatregelen bereik je op korte termijn veel effect. Met name oplaadbare warmtekussens en verplaatsbare warmtestralers zijn tegenwoordig veel geziene energiebesparende maatregelen.

“Tijdens de toekomstverkenning van het religieus erfgoed bleek dat bijna 80% van de bezochte gebedshuizen graag wil verduurzamen maar niet weet hoe. Daarom is in oktober 2023 de Green Deal voor gebedshuizen gestart. Hierbij is naast brede verduurzaming (energie besparen, duurzame energie opwekken, vergroening en biodiversiteit, mobiliteit en circulariteit) ook het inspireren van de gemeenschap om thuis te verduurzamen één van de ambities. We noemen dat ‘de handafdruk vergroten’.”

Rosan Pallada, projectleider Green Deal Gebedshuizen Arnhem

Adviezen met verduurzaming bij religieuze monumenten*

Bron: Erfgoedmonitor



Conclusie

In meer dan de helft van alle adviezen is verduurzaming meegenomen.

* WABO adviezen rijksmonumentale gebedsgebouwen

08 Borging van kerkenvisies

Kerkenvisie, het vervolg

Het merendeel van de gemeenten heeft de eerste fase van de kerkenvisie afgerond. Doordat de kerkenvisie vormvrij is gelaten, lopen de eindresultaten per gemeente uiteen. Wat opvalt is dat in veel kerkenvisies een uitvoeringsplan, actiepunten of aanbevelingen voor een vervolg zijn opgenomen. Een aantal gemeenten heeft dit vervolg al in gang gezet, bijvoorbeeld in de vorm van (proces-) afspraken met religieuze organisaties, of door implementatie in de omgevingswet.

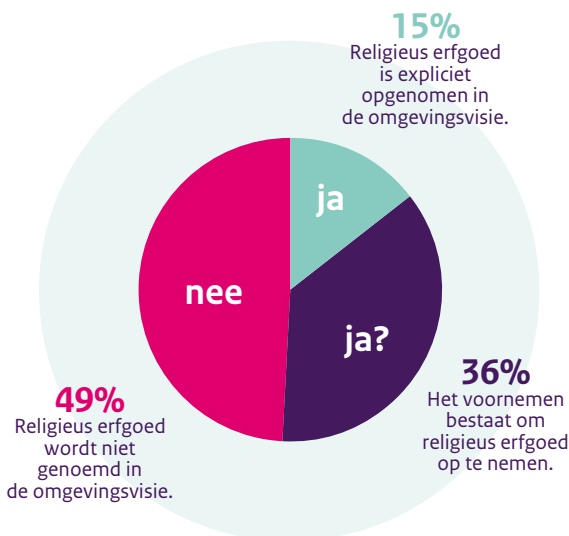
Borging in gemeentelijk beleid

Idealiter worden kerkenvisies een onderdeel van het erfgoedbeleid binnen een gemeente. Hierin kunnen de uitvoeringsafspraken worden vastgelegd, zoals bijvoorbeeld het opnemen van een stappenplan wat beschrijft hoe initiatiefnemers ondersteund zullen worden bij plannen tot herbestemming.

53% van alle 342 gemeenten geeft aan dat religieus erfgoed als integraal onderdeel in gemeentelijk beleid van cultuur en erfgoed is of in elke geval beperkt wordt behandeld in ander beleid. 51% van de gemeenten heeft religieus erfgoed expliciet opgenomen in hun omgevingsvisie of het voornemen om dat te gaan doen.

Religieus erfgoed opgenomen in de omgevingsvisie

Bron: Monitor gemeenten 2023-2024 Inspectie Overheidsinformatie en Erfgoed.



“De laatste tijd merk ik, vertelt Alwin Kaashoek, een geleidelijke verschuiving in de vragen die ik voorgelegd krijg. Van ‘vragen over de totstandkoming van de kerkenvisie’ naar ‘vragen over het vervolg’. Een recent voorbeeld; Vorig jaar is de kerkenvisie opgeleverd en vastgesteld door de gemeenteraad maar nu worstel ik met de vraag hoe ik nu verder moet”.

Alwin Kaashoek, procescoach

Omgevingswet en omgevingsplan

De omgevingswet benadert de leefomgeving in samenhang en vraagt om een integraal beleid voor de fysieke leefomgeving. In een omgevingsplan staan alle regels over de fysieke leefomgeving die de gemeente binnen haar grondgebied stelt. Het omgevingsplan geeft concreter uitwerking aan de (maatschappelijke) opgaven, keuzes en ambities uit de gemeentelijke omgevingsvisie. Religieus erfgoed kan een plek krijgen in zowel de omgevingsvisie en in het omgevingsplan en daarbij de gemeente sturen op behoud, bescherming en herbestemming van gebedshuizen. Een gemeente kan de kerkenvisie als onderdeel van de toekomstvisie van de gemeente maken. Hierdoor wordt de uitvoering van de kerkenvisie geborgd.

“Wij gaan jaarlijks een gesprek organiseren met de geloofsgemeenschappen, zodat de visie niet alleen een mooi document blijft, maar de aanbevelingen ook daadwerkelijk worden geborgd in de organisatie. Door elk jaar met elkaar in gesprek te gaan, houden we elkaar scherp. Zet die jaarlijkse afspraak gewoon in de agenda!”

Jeroen Diepemaat, wethouder van Enschede

(Sinds oktober 2024 burgemeester van de gemeente Losser)

Bron: handreiking Religieus erfgoed in beweging

Bronnen Kerkenvisies feiten en inzichten 2

Er is gebruik gemaakt van de volgende bronnen:

- Rijksdienst voor het Cultureel Erfgoed
- Kerken Tellen (cultureelerfgoed.nl)
- Erfgoedmonitor (cultureelerfgoed.nl)
- Centraal Bureau voor de Statistiek
- Handreiking Religieus erfgoed in beweging, samen bouwen aan de toekomst: inspiratie voor gemeenten, november 2024.
- De impact van kerkenvisies in Overijssel, maart 2024
- Reliwiki.nl
- Monitor gemeenten 2023-2024 Inspectie Overheidsinformatie en Erfgoed.

Colofon

Deze factsheet Kerkenvisies feiten en inzichten 2 is een uitgave van het programma Toekomst Religieus Erfgoed, een samenwerkingsverband tussen de Rijksdienst voor het Cultureel Erfgoed, de Vereniging van Nederlandse Gemeenten en de Federatie Grote Monumentengemeenten, het Interprovinciaal Overleg en het Netwerk Steunpunten Cultureel Erfgoed, het Interkerkelijk Contact Overheidszaken Kerkgebouwen, de Vereniging van Beheerders van Monumentale Kerkgebouwen in Nederland, Museum Catharijneconvent, Erfgoedvereniging Heemschut en het Nationaal Restauratiefonds.

Deze uitgave is een vervolg op de eerste Kerkenvisies feiten en inzichten uit juni 2021.

Disclaimer

De cijfers in deze factsheet vormen een momentopname en zijn aan verandering onderhevig.

Voor meer informatie

www.toekomstreligieuserfgoed.nl

Contact

kerkenvisies@cultureelerfgoed.nl

Design

Studio Lammert Jonkman

Drukwerk

Koninklijke van der Most

Fotografie

Voorzijde:
Sint Willibrorduskerk Veldhoven.
Vyoupaint Films / Gemeente Veldhoven

Achterzijde:
H. Nicolaas kerk Jutphaas
Chris Booms / RCE

November 2024

